

Localisation  
Noisy-le-Grand

Maîtrise d'Ouvrage  
Région Île-de-France (unité Lycée)  
SAERP (mandataire)

Équipe de maîtrise d'œuvre  
Ateliers 2/3/4/ (architecte + paysagiste) -  
Mizrahi (bet tce) - Éléments Ingénieries (bet  
hqe) - Conceptic'Art (bet cuisine) - Peutz et  
Associés (acousticien)

Nature du projet  
Enseignement, Équipement public,  
Aménagement paysager

Programme  
Lycée à Sections Internationales: espace  
accueil de 750 élèves  
Internat : 150 chambres individuelles et  
mutualisées  
10 logements de fonctions

Prix/Distinctions  
Green Solutions Awards 2017 : Grand Prix  
du Jury Construction Durable.  
ArchiDesignClub Awards 2017 : Lauréat,  
catégorie « Enseignement Supérieur »

Statut  
Construit

Surface  
Surface terrain : 2.5 hectares  
Surface construite : 13 465 m<sup>2</sup> dont Lycée :  
8 986 m<sup>2</sup>  
Internat : 3 764 m<sup>2</sup>  
Logements de fonction : 1052 m<sup>2</sup>

Calendrier  
Livraison 2016

Coût de l'opération  
35 M€ ht

HQE  
Zéro énergie et zéro rejet pour le projet  
global  
Label Bepos pour le lycée  
Label Effinergie + pour l'internat

Entreprises  
CBC - GTM (gros œuvre étendu) - Balas  
(plomberie / chauffage / ventilation)  
-Blanchard (courants Forts / courants  
Faibles) - Solstyce (panneaux  
photovoltaïques) - Kone (ascensoriste) -  
Ragueneau (cuisiniste) - Roussel  
(plantations)

Crédits  
©Luc Boegly ©WeAreContents



Un lycée est à l'image d'une petite cité, constitué de lieux de travail, de détente, de loisirs, de rencontre, de partage. Les distributions se font rues, places, proposent des perspectives donnant vie à la cité. Le projet du nouveau Lycée international de l'Est parisien, organisé à partir de cette référence urbaine, vient s'inscrire dans un site exceptionnel caractérisé par trois échelles de paysages :

-Le grand paysage, celui du territoire et des vues lointaines. L'idée du soulèvement d'une forme installant un cadrage horizontal est apparue comme la matérialisation d'une séquence d'entrée en belvédère sur le grand Paris.

- Le paysage urbain, celui de Marne la Vallée composé de différents quartiers souvent hétérogènes – ici la volonté a été d'inscrire une forme forte, un parallépipède dénué de toute volonté stylistique, pour servir de stabilisateur au contexte.

- Le paysage de proximité, celui d'une forte pente végétalisée. C'est par un travail en gradin paysagés que l'intériorité du lycée a trouvé sa place attachée aux fonctions partagées avec l'internat (demi-pension, salle de sports...).

Aménagements extérieurs

Le parc du Lycée International se glisse subtilement dans une topographie mouvementée pour mettre en valeur une situation de belvédère sur la vallée de la Marne. Se référant au thème des jardins en gradins, le projet développe une architecture de rampes, d'emmarchements et de placettes, emblématique du lycée.

Pour minimiser l'impact sur l'ancien verger et une zone humide accolée à une mare d'un intérêt écologique important, le principe était de préserver la plupart des arbres existants, et de ne faire subir aucune transformation à la majeure partie du terrain. Une riche palette végétale est déployée correspondant aux diverses fonctions du site. Elle utilise des essences locales. Tous les arbres impactés par le projet sont replantés.

Les eaux pluviales sont gérées par des bassins et des noues végétalisés, placés en partie basse du terrain, côté internat. Ces ouvrages constitués de doux mouvements de sols ne se lisent qu'aux périodes de pluies pour offrir un nouveau paysage explicite de l'écoulement des eaux.

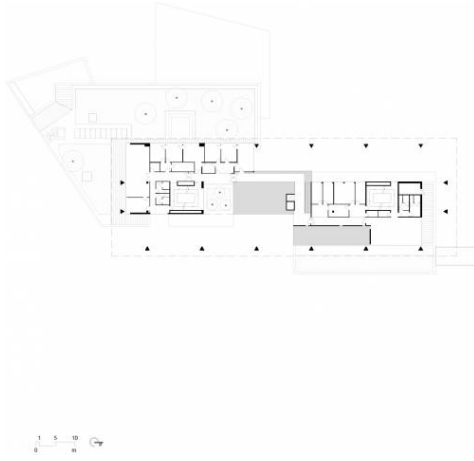
légendes

01 rdc

02 r+1



01



02

