

Localisation
Montreuil

Maîtrise d'Ouvrage
Université de Paris 8 & ICADE

Équipe de maîtrise d'œuvre
Ateliers 2/3/4/ (architecte + paysage) - SAS
Mizrahi (bet tce) - Lasa (acousticien) - Cicad
(opc)

Nature du projet
Enseignement, Restructuration

Programme
IUT d'informatique et communication
(Locaux d'enseignement et administration)
Restaurant universitaire (CROUS)
Réhabilitation (Amphithéâtre et
Visioconférence)

Statut
Construit

Surface
Construction : 4 400 m²
Réhabilitation : 600 m²

Calendrier
Livraison : 09/2012

Coût de l'opération
Construction + Réhabilitation : 9,87 M€ HT
Mobilier : 0,4 M€ HT (valeur 04/2009)

Entreprises
Nord France Construction (gros oeuvre) -
Sdel (électricité) - BALAS (CVC plomberie) -
IDFC (cuisine) -
OTIS (ascenseur)

Crédits
©Juan Sepulveda, ©Nicolas Fussler



L'extension de l'IUT de Montreuil s'inscrit dans un site en profonde mutation : densification du bâti, boulevard urbain, arrivée du tramway, redynamisation de quartiers sensibles.

Le projet comprend deux établissements autonomes distincts : l'extension de l'IUT (informatique communication et gestion) et un Restaurant universitaire (CROUS). Ceux-ci s'imbriquent dans un bâtiment unitaire et identifiable à R+3 partiel. Son volume régulier, s'anime par les reflets des encadrements inox poli miroir des menuiseries ainsi que par un jeu d'ombres et de lumière révélant un tissage de plusieurs calepinages de brique grise.

Isolé par l'extérieur, le bâtiment a fait de la brique pleine moulée à la main son matériau principal (façades et pavement), pour ses caractéristiques écologiques, ses qualités thermiques, climatiques et acoustiques, mais aussi parce qu'elle conserve au fil des années, ses couleurs d'origine, sans entretien particulier, si ce n'est la patine du temps.

Ce rectangle sombre et compact se creuse pour faire entrer la lumière. Celui-ci s'ouvre sur un large patio central prolongé par un parvis couvert qui distribue le hall de l'IUT et la salle de restauration du CROUS. En contraste avec l'enveloppe extérieure, les façades sur le patio sont habillées de briques blanches émaillées qui, avec l'inox, offre un cœur lumineux et clair au projet. La grande clarté de ces espaces (béton blanc poli et sol en résine de marbre blanc)

accentue la transparence du bâtiment depuis la rue ouvrant l'IUT sur la ville.

La compacité de notre projet n'exclue pas la création d'un jardin intérieur arboré, ouvert à tous, au niveau du RDC et visible par tous dans les étages.

Cet élément « hors programme » créé une zone microclimatique interne vecteur d'une grande qualité de vie et d'usage. Elle protège des écarts de température et de luminosité en créant un lieu ensoleillé mais ventilé (convection naturelle nord/sud à travers le parvis couvert).

Ouvert au nord-ouest sur le parvis abrité il est fermé sur ses trois autres faces ce qui le protège des vents dominants (sud-ouest et nord-est).

Le rez-de-chaussée fonctionne de manière bipartite. Un long mur intérieur-extérieur revêtu de cassettes d'aluminium anodisé marque cette limite. Ses motifs emboutis et perforés réinterprètent les figures géométriques des briques vernissées. Il ceinture les fonctions opaques et offre une toile de fond aux espaces ouverts, délimitant deux zones :

- La **zone public ouverte** constituée par le parvis découvert ou abrité et le jardin central qui irrigue les fonctions transversales et assure la convivialité du lieu.
- La **zone logistique opaque** desservie par la cour de service qui innerve le CROUS et l'IUT et comprend la cuisine et l'ensemble des services.

La conception des niveaux supérieurs du projet réside dans une disposition distributive mono-orientée, initiée en réaction à l'orientation solaire du terrain ainsi qu'aux forts apports internes inhérents à l'enseignement de l'informatique. Les circulations et les espaces de convivialité sont disposés au sud, tandis que les salles d'enseignement et les bureaux sont exclusivement orientés au nord. A la clé : optimisation des énergies gratuites, diminution des besoins énergétiques et réelle qualité de vie et d'usage.

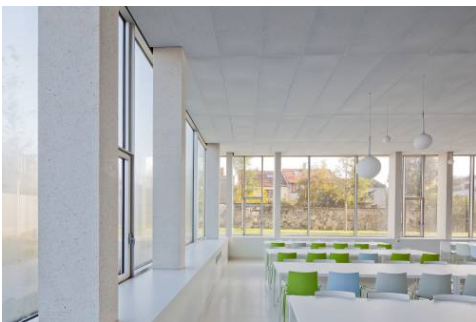
L'intégration des missions de mobilier et de signalétique ont permis une maîtrise des ambiances qui souligne le parti architectural.

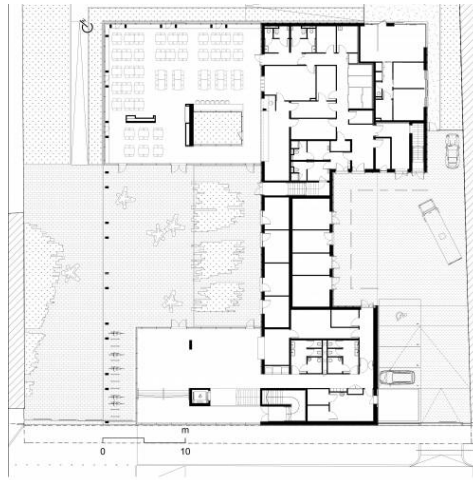
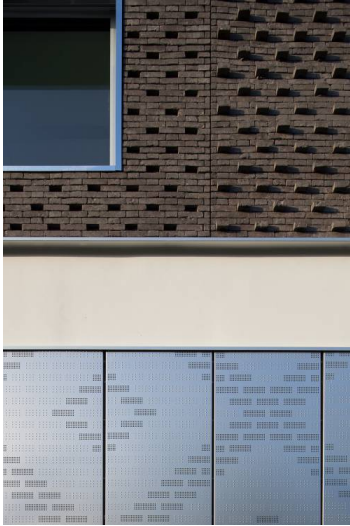
- Au **sud** les façades majoritairement opaques, pleines à 75%, sont ponctuées par de larges baies coulissantes qui laissent généreusement entrer la lumière directe dans les circulations et salons d'étage. La chaleur et les contrastes de ces espaces toniques sont soulignés de jaune et de noir. La problématique du pied de cloison, et des inévitables salissures inhérentes à la vocation et à l'usage du bâtiment, y est traitée à l'aide d'un motif – pochoir peinture – dont la densité en dégradé anime les parois. La typographie et la référence au codage binaire informatique renvoient aux enseignements proposés par l'établissement. Ce thème de la pixellisation, déjà présent dans le traitement de façade, est décliné afin de traiter l'ensemble de la signalétique.

- Au **nord** les façades sont généreusement percées – 50% de vide – Ainsi les salles de classe et les bureaux, profitent d'une lumière diffuse qui procure une ambiance calme et apaisante, appuyée par le choix de tonalités douces et légèrement plus froides (azur, anis & blanc), propices à la concentration et à l'assimilation des savoirs. Toutes les salles de classes comportent un pan de mur entier traité en peinture blanche IDEA PAINT (première utilisation en Europe) permettant l'écriture directe et sur toute la surface, à l'aide de feutres secs et la vidéo projection.

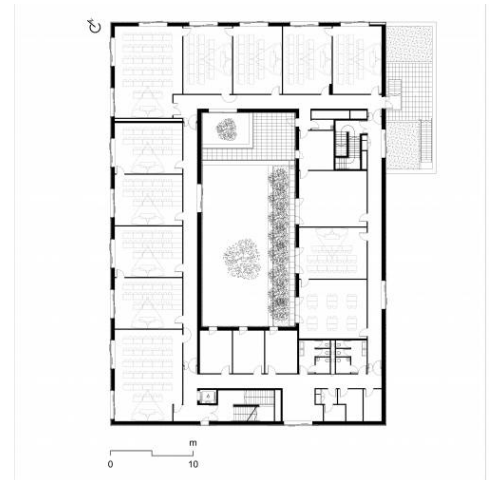
légendes

- 01 rdc
- 02 r+1





01



02

