

Localisation
Caen

Maîtrise d'Ouvrage
CHU de Caen

Équipe de maîtrise d'œuvre
Ateliers 2/3/4/ (architecte co-traitant) -
MBA (architecte mandataire) - Edeis
(coordination technique) - Team Partners
(pôle ingénierie) - Projex (pôle ingénierie) -
Oasiis (bet HQE) - Fabrice Bougon
(économiste)

Nature du projet
Santé

Programme
Reconstruction du Centre Hospitalier
Universitaire de Caen comprenant
660 lits (540 lits + 120 lits de jour)

Statut
Concours

Surface
Bâtiment principal :
86 250 m²
Biologie : 13 930 m²
Pharmacie et logistique :
6 670 m²
Bâtiment admin : 4 360 m²

Calendrier
Concours Décembre 2017

Coût de l'opération
240 M€ HT

Crédits
©Ateliers 2/3/4/



Un projet ambitieux fédérant et novateur

La reconstruction du CHU de Caen constitue une opération d'envergure, exemplaire à plus d'un titre. Elle conjugue une grande diversité de thématiques qui se répondent et s'entrecroisent : fonctionnalités innovantes, enjeux d'aménagement, mise en synergies, haute technicité et identité architecturale.

L'enjeu est clairement affiché : il s'agit de construire l'hôpital universitaire du futur. Etablissement référent au plan régional, le CHU est aussi l'un des acteurs majeurs de son territoire dans son fonctionnement, ses proximités et son image, et cela, notamment au regard de sa capacité à apporter une réponse forte à la question de son insertion dans le site du Plateau Nord.

C'est aussi un projet gigogne dans sa dimension universitaire puisqu'il s'inscrit dans le campus dédié à la Santé et à la Recherche, qui, lui-même, participe plus largement du grand pôle d'activités et d'emplois partagé entre Caen et Hérouville Saint Clair, levier économique de l'agglomération.

Le nouveau CHU en sera la balise Sud, alors qu'au Nord, l'autre extrémité rejoindra les espaces naturels, qui, en générant une grande liaison paysagère, apportera à l'ensemble une ossature verte et structurante.

Le projet de reconstruction du CHU apparaît comme étant tout à la fois :

– Ambitieux par son programme orienté

vers de nouvelles organisations à imaginer pour répondre aux transformations liées au développement de l'ambulatoire ainsi que complexe par la diversité des objectifs et des contraintes opérationnels à prendre en compte ;

– Fédérant par son rôle majeur dans la reconfiguration du site et comme participant actif d'un vaste projet de développement conjuguant urbanisme, économie, enseignement et recherche ;

– Novateur par ses dispositions fonctionnelles sur les plans médicaux et techniques, dans ses process et ses outils, avec le passage à l'hôpital numérique, et ce, dans une vision prospective intégrant également la dimension environnementale. Pour notre équipe, c'est aussi un projet humaniste par l'attention portée aux personnes, à la qualité des espaces, à l'ergonomie des lieux, au confort et aux ambiances.

C'est aussi le choix d'un parti d'urbanisme, fondé sur la notion de parcours et de séquences identifiant lieux et fonctions, donnant personnalité et identité au CHU.

Son architecture possède un double caractère : urbain par l'accompagnement d'un espace public pacifié, apportant lisibilité et apaisement, mais aussi évocateur d'un environnement sensible puisant ses références dans les reflets et les couleurs qui caractérisent la Côte de Nacre.

Notre conception relève le défi posé par

deux grands objectifs complémentaires et étroitement imbriqués :

- Edifier un établissement de santé novateur et performant, centré sur le patient, intégrant le développement de l'ambulatoire et l'évolution des modalités de prise en charge qui en découlent. Ouvert sur la ville, il est la pièce maîtresse d'un campus santé-recherche consolidé et harmonieux ;
- Faire du CHU un acteur majeur de la mise en cohérence et du dynamisme du Plateau Nord de Caen.

La reconstruction du CHU offre donc une opportunité exceptionnelle de recomposition d'un vaste espace urbain inscrivant le territoire hospitalier dans un projet d'aménagement volontaire, qui, tout à la fois, conjugue continuité, mobilité et scénographie, et ainsi, ouvre l'hôpital sur la ville.

Notre parti de composition du site est le fruit de cette dualité qui trouve son équilibre dans quatre affirmations complémentaires :

- La centralité avec le positionnement de l'esplanade-parvis, espace d'accueil et plaque tournante, au cœur de la composition, articulant les trois entités du programme, hors logistique, et donnant au process ambulatoire une place stratégique disposant d'une forte visibilité en proue du projet ;
- La continuité fondée sur la double accessibilité qui caractérise le site sur les plans urbains et fonctionnels ;
- Insérer un autre symbole par le tracé de deux grandes liaisons traversantes à dominante piétonne, formant une croisée qui ordonnance le plan masse. Elle s'inscrit dans la trame verte inter-quartier : le couloir écologique.
A partir de cette ossature, les mobilités douces se diffusent et s'intègrent au fonctionnement du site ;

La structuration du bâtiment principal par un axe transversal Est-Ouest traité en "galerie-jardin" intérieure, génère deux halls d'entrées : celui des patients ambulatoires à l'Ouest, celui des patients hospitalisés et des visiteurs, à l'Est.

Le développement de l'ambulatoire est un enjeu fondamental pour le nouveau CHU de Caen. C'est l'un des thèmes structurants, l'un des fondements de notre conception architecturale avec l'optimisation de cette "filière", distribuée par des axes bleus irriguant chaque niveau.

L'orientation du maître d'ouvrage d'offrir aux

patients ambulatoire un "hall spécifique", est développé par le projet pour être perçu comme une entrée novatrice. Sa mise en scène et sa position stratégique, lui confère un rôle prépondérant dans l'organisation de la prise en charge des patients.

L'identité au travers une expression architecturale qui, sur un mode graphique, apporte aux bâtiments une enveloppe réceptive, captant ou renvoyant la lumière, reflet du ciel normand qui s'y réfléchit et du grand paysage environnant qui s'y projette. L'évolutivité à l'échelle du bâti et du site pour garantir au CHU la capacité d'adapter son organisation dans le temps et de se développer grâce à un foncier optimisé pouvant s'inscrire dans un aménagement global et cohérent à long terme.
De cette structure, découle logiquement la répartition des composantes du programme :

- Polarité au nord autour de l'Esplanade parvis : le plateau ambulatoire surmonté des hébergements, l'Administration, en premier plan, faisant converger vers la galerie-jardin traversante, le bâtiment de Biologie en continuité du campus ;
- Connexions et accessibilité au sud avec le Plateau technique et les Urgences accompagnant le parvis unifié, intégrant tous les flux chauds. Au Nord, l'emplacement du pôle Pharmacie-Logistiques fait l'objet d'une interrogation de notre part qui se traduit par la présentation d'une option de localisation plus rapprochée des fonctions hospitalières ;
- Gestion optimisée des flux qui caractérisent l'architecture hospitalière avec la rationalité des parcours, une bonne lisibilité des espaces et l'efficacité des circuits du patient et du personnel. C'est l'un des points majeurs mis en exergue dans le programme, que nous avons respecté et développé tout au long de notre conception du projet ;

– Scénographie des espaces majeurs à vocation piétonne avec, notamment, l'accent mis sur la qualité de la galerie-jardin, lieu majeur de représentation et de liaison qui traverse le bâtiment principal. Bien articulée à la fonction ambulatoire, elle participe à l'identité du nouvel établissement par son traitement végétal et lumineux.

La mise en œuvre respecte les deux phases demandées et propose une organisation à terme intégrant l'espace occupé par la tour-galette, en lui attribuant une triple vocation après sa déconstruction : être un appui urbain pour les espaces d'entrée, prolonger

le couloir écologique et désenclaver la partie Sud du CHU, améliorant ainsi l'accessibilité des urgences.

reconstruction en fait le modèleur d'un vaste site en apportant une nouvelle image du CHU de Caen.

Le projet fait une large place à l'innovation qui se développe par l'apport croissant du numérique, des technologies associées à la médecine, le développement des systèmes automatisés, la thématique du développement durable, etc...

légendes

01 Schéma de principe

02 Trois strates

03 Trois strates

La conception architecturale participe directement à ces évolutions innovantes, les intègre au projet et les met en œuvre. Dans ce contexte, les exigences du développement durable traduisent, par le recours à des concepts nouveaux, des techniques participant à la performance environnementale globale du projet.

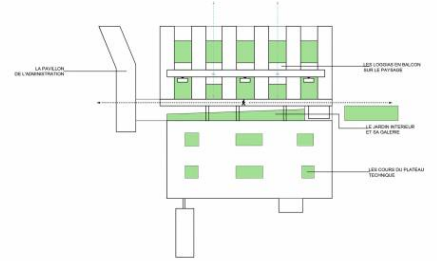
Notre équipe a considéré, dès le concours, la dimension numérique comme un axe majeur de transversalité de la conception. Avec les nouvelles technologies robotiques et numériques, nous avons pensé un hôpital plus compact, plus agile, plus rapide, plus orienté sur ces process.

La prise en compte par la maîtrise d'œuvre du concept de l'hôpital digital, oblige le concepteur, dès les premières esquisses, de remettre en question certains de ses acquis. L'architecte redécouvre les espaces hospitaliers sous un jour nouveau. L'hôpital digital fait évoluer l'organisation spatiale et fonctionnelle par moins de "standard" mais plus de "process"... plus "d'informations".

La rationalité et la compacité de notre projet s'associent avec son ouverture vers la lumière, vers l'extérieur, par une recherche de qualité des espaces et du confort, au travers une nouvelle écriture de l'architecture hospitalière. Le nouveau CHU de Caen est conçu dans la démarche du nouveau concept « Healing Hospital », traduisant « le beau au service du soin ».

La recherche de convivialité sera le trait d'union entre hôpital hyper-technique et hôpital lieu de bien-être. L'innovation du projet se complète par les thèmes de flexibilité, évolutivité et modularité, thèmes que nous avons travaillés afin de répondre aux évolutions permanentes du secteur hospitalier. Ainsi, l'architecture innovante, qui s'inscrit dans une conception globale, se développe dans un acte partagé entre maître d'ouvrage et concepteur.

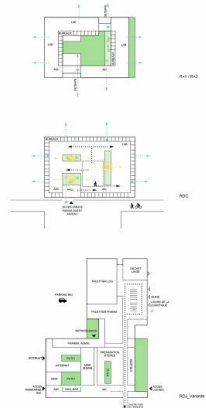
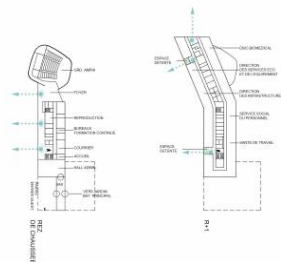
Hôpital du futur au plan fonctionnel, le CHU s'inscrit dans un territoire particulier construit par les flux fondateurs que sont les vents, les marées et l'histoire. Sa



01



02



03



